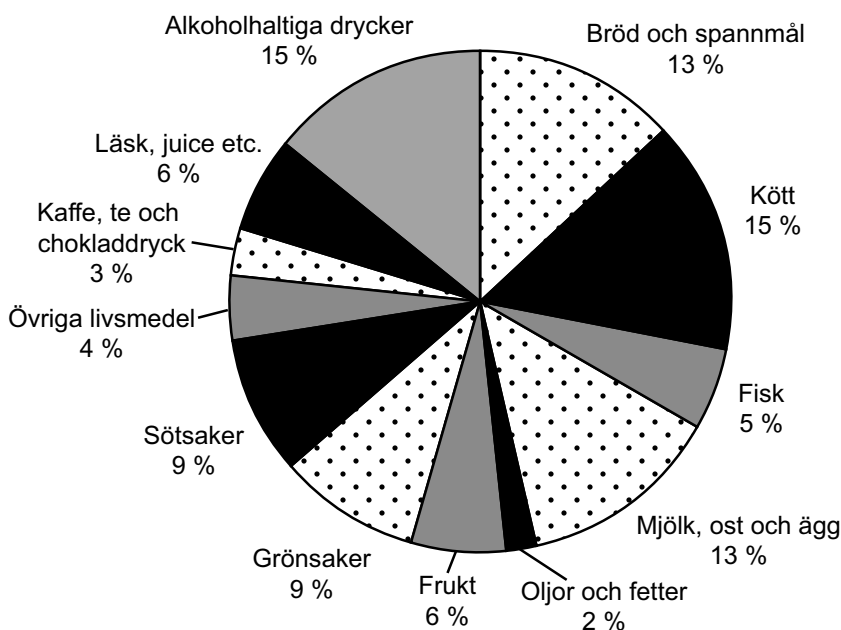


# Försäljning av livsmedel och drycker

Försäljningsvärdet av livsmedel och drycker per capita i Sverige ett antal år under perioden 2000–2007, fördelat på varugrupper. Kronor.

Varugrupp	Försäljningsvärde (inkl. moms) per capita					
	Löpande priser					
	2000	2003	2004	2005	2006	2007
<b>Livsmedel och drycker</b>	<b>16 867</b>	<b>19 264</b>	<b>19 214</b>	<b>19 517</b>	<b>20 315</b>	<b>21 221</b>
Livsmedel	12 656	14 576	14 831	15 047	15 651	16 337
Bröd och övriga spannmålsprodukter	2 155	2 360	2 439	2 465	2 485	2 685
Kött	2 236	2 805	2 898	3 010	3 197	3 262
Fisk	828	944	931	961	1 025	1 076
Mjolk, ost och ägg	2 233	2 646	2 654	2 616	2 809	2 829
Oljor och fetter	412	437	426	431	416	450
Frukt	918	1 096	1 156	1 224	1 296	1 379
Grönsaker	1 488	1 712	1 670	1 679	1 768	1 870
Socker, sylt, honung, choklad och konfektyr	1 714	1 857	1 952	1 969	1 901	1 989
Övriga livsmedel	671	719	704	691	753	797
Alkohol fria drycker	1 429	1 593	1 539	1 598	1 711	1 803
Kaffe, te och chokladdryck	507	495	490	512	518	550
Mineralvatten, läskedrycker, frukt- och grönsaksjuicer	923	1 099	1 049	1 086	1 193	1 253
Alkoholhaltiga drycker	2 782	3 095	2 844	2 873	2 953	3 082
Spritdrycker	820	829	722	704	703	718
Vin inklusive cider	1 138	1 339	1 302	1 352	1 429	1 512
Öl	823	927	820	817	821	852



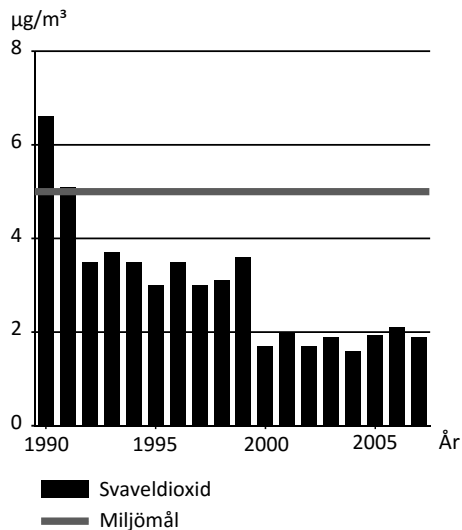
Försäljningsvärdet av livsmedel och drycker i Sverige 2007, procentuellt fördelat på varugrupper.

## Uppgifter

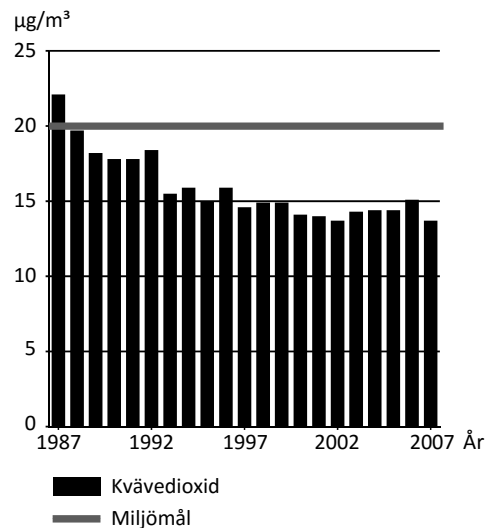
- 29. Hur stor andel av försäljningsvärdet av livsmedel och drycker 2007 utgjordes av Vin inklusive cider?**
- A 4 procent
  - B 7 procent
  - C 10 procent
  - D 14 procent
- 30. Vilket år var skillnaden i försäljningsvärde mellan varugrupperna Alkohol fria drycker och Alkoholhaltiga drycker som störst respektive som minst, räknat i kronor per capita?**
- A 2000 respektive 2005
  - B 2000 respektive 2006
  - C 2003 respektive 2005
  - D 2003 respektive 2006
- 31. Vilket svarsförslag anger varugrupper som tillsammans utgjorde närmare hälften av försäljningsvärdet av livsmedel och drycker 2007?**
- A Bröd och spannmål – kött – mjölk, ost och ägg
  - B Bröd och spannmål – mjölk, ost och ägg – frukt – grönsaker
  - C Kött – fisk – oljor och fetter – frukt – grönsaker
  - D Kött – frukt – grönsaker – sötsaker – läsk, juice etc.
- 32. Hur stort var försäljningsvärdet per capita och månad 2004 för varugruppen Bröd och övriga spannmålsprodukter?**
- A 180 kronor
  - B 203 kronor
  - C 224 kronor
  - D 243 kronor

# Luftföroreningar

## Svaveldioxid

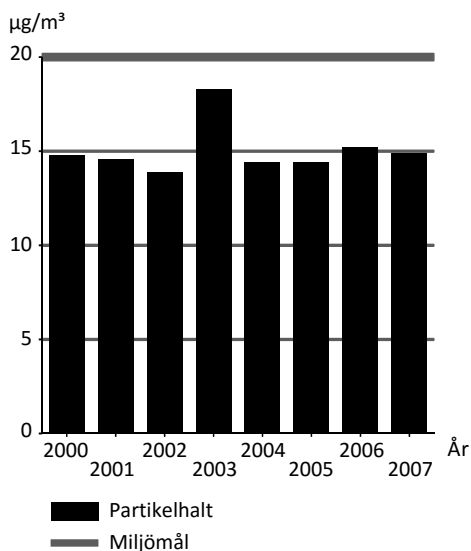


## Kvävedioxid

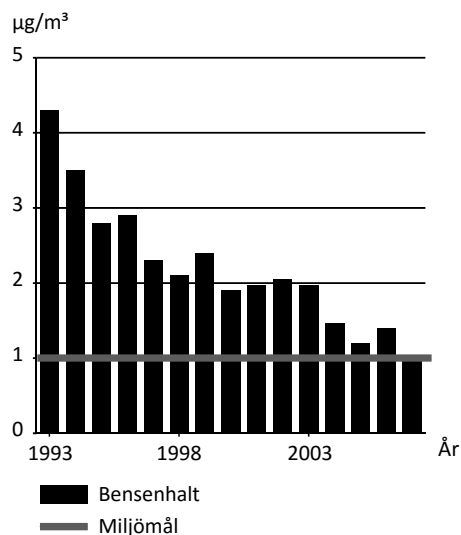


Halten av svaveldioxid och kvävedioxid i luft i en svensk medeltätort i förhållande till miljömålen. Mikrogram per kubikmeter luft ( $\mu\text{g}/\text{m}^3$ ).

## Partiklar



## Bensen



Halten av partiklar<sup>1</sup> och bensen i luft i en svensk medeltätort i förhållande till miljömålen. Mikrogram per kubikmeter luft ( $\mu\text{g}/\text{m}^3$ ).

<sup>1</sup> Avser PM10, dvs. partiklar med en diameter upp till 10 mikrometer.

## Uppgifter

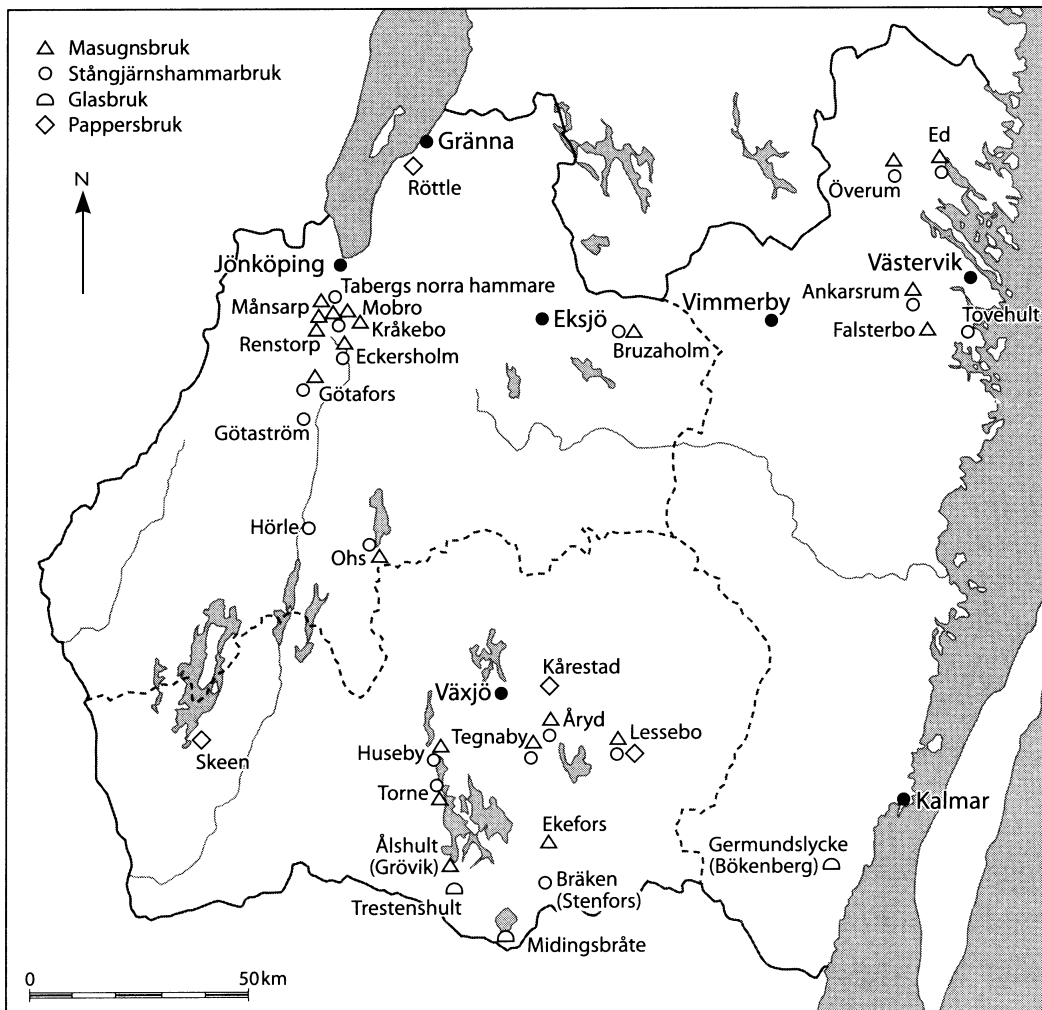
**33. Hur stor var den totala mängden partiklar i 20 m<sup>3</sup> luft i en svensk medeltätort 2007?**

- A 30 µg
- B 150 µg
- C 300 µg
- D 400 µg

**34. Hur mycket högre än miljömålet var bensenhalten i luft det år då halten var som högst?**

- A 120 procent högre
- B 240 procent högre
- C 330 procent högre
- D 410 procent högre

# Småländska bruk under stormaktstiden

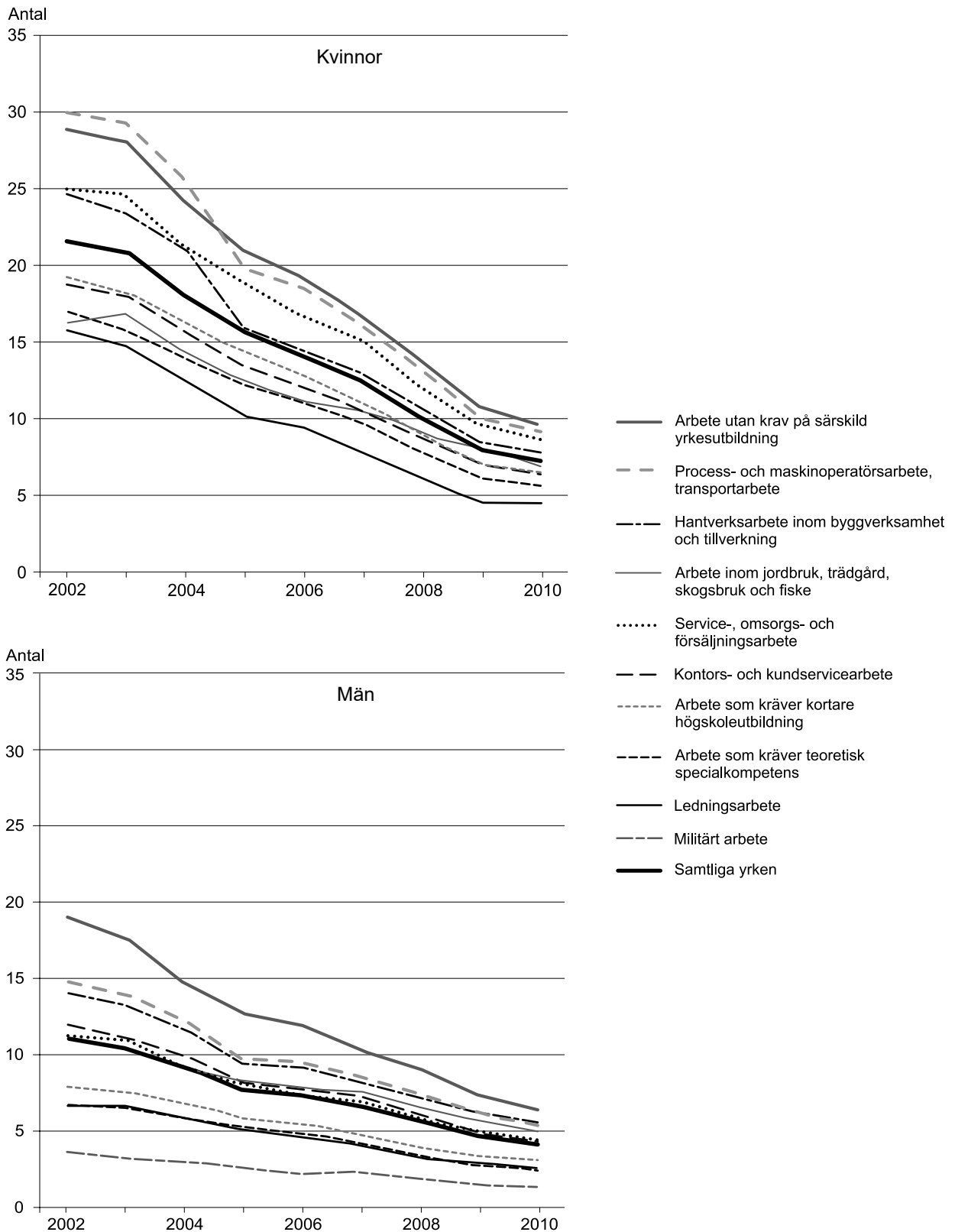


Bruk av fyra olika typer som grundades i Småland under stormaktstiden (1611–1718). Kartan innehåller nutida orter och gränsmarkeringar.

## Uppgifter

- 35. Hur långt var det mellan det östligast belägna stångjärnshammarbruket och det västligast belägna pappersbruket?**
- A 110 km
  - B 135 km
  - C 200 km
  - D 215 km
- 36. Lokalisera den punkt som ligger mitt emellan Jönköping och Vimmerby. Vilken typ av bruk låg 90 km söder om denna punkt?**
- A Masugnsbruk
  - B Stångjärnshammarbruk
  - C Glasbruk
  - D Pappersbruk
- 37. Vilken av följande orter hade det längsta avståndet till närmaste glasbruk?**
- A Jönköping
  - B Eksjö
  - C Vimmerby
  - D Västerвик

# Sjukskrivningar inom olika yrkesgrupper



Antalet ersatta sjukskrivningsdagar i genomsnitt per anställd kvinna (övre diagrammet) respektive man (nedre diagrammet) i olika yrkesgrupper åren 2002–2010.

## Uppgifter

- 38. Hur stor var skillnaden 2002 mellan yrkesgruppen med störst respektive minst antal ersatta sjukskrivningsdagar per anställd man?**
- A 13 dagar
  - B 15 dagar
  - C 17 dagar
  - D 19 dagar
- 39. Studera antalet ersatta sjukskrivningsdagar per anställd kvinna respektive man i yrkesgruppen Service-, omsorgs- och försäljningsarbete 2007. Hur många var sjukskrivningsdagarna per anställd kvinna jämfört med per anställd man?**
- A Dubbelt så många
  - B Tre gånger så många
  - C Hälften så många
  - D En tredjedel så många
- 40. Identifiera det år då de ersatta sjukskrivningsdagarna per anställd kvinna i yrkesgruppen Hantverksarbete inom byggverksamhet och tillverkning förändrades som mest i antal jämfört med året innan. Hur stor var denna förändring procentuellt sett?**
- A 15 procent
  - B 20 procent
  - C 25 procent
  - D 30 procent