

Nationalparker och naturreservat

Antalet nationalparker och naturreservat i Sverige 2010 fördelat på län respektive landsdelar. Därutöver redovisas den totala arealen och landarealen i hektar för nationalparkerna respektive naturreservaten.

Län/landsdel	Nationalparker			Naturreservat		
	Antal	Totalareal ha	Landareal	Antal	Totalareal ha	Landareal
Stockholms	2	2 157	1 957	255	119 028	44 278
Uppsala	1	10 464	6 248	133	37 421	23 956
Södermanlands	–	–	–	131	46 003	14 471
Östergötlands	–	–	–	187	47 980	16 833
Jönköpings	1	7 672	7 377	112	16 716	15 675
Kronobergs	–	–	–	104	18 749	12 629
Kalmar	2	300	174	179	48 450	24 002
Gotlands	1	4 464	3 676	114	71 435	11 616
Blekinge	–	–	–	93	15 940	8 448
Skåne	3	2 059	1 955	216	71 247	22 323
Hallands	–	–	–	147	20 345	12 002
Västra Götalands	4	45 401	5 991	400	112 808	68 851
Värmlands	–	–	–	125	92 011	39 785
Örebro	1	111	111	208	37 781	32 233
Västmanlands	–	–	–	87	23 548	12 913
Dalarnas	2	40 030	39 214	207	231 371	222 897
Gävleborgs	1	30	29	156	30 187	19 271
Västernorrlands	1	3 056	2 739	146	31 224	23 614
Jämtlands	1	10 378	10 354	93	518 282	489 145
Västerbottens	1	1 143	1 111	239	825 927	762 114
Norrbottens	8	610 834	550 458	284	1 911 155	1 768 003
Norra Norrland	9	611 977	551 569	523	2 737 082	2 530 117
Södra Norrland	3	13 464	13 122	395	579 693	532 030
Svealand	6	52 762	47 530	1 146	587 163	390 533
Götaland	11	59 896	19 173	1 552	423 670	192 379
Hela landet	29	738 099	631 394	3 616	4 327 608	3 645 059

Uppgifter

29. Hur många av de 21 länen hade både nationalpark och naturreservat?

- A 3/5
- B 2/3
- C 3/4
- D 4/5

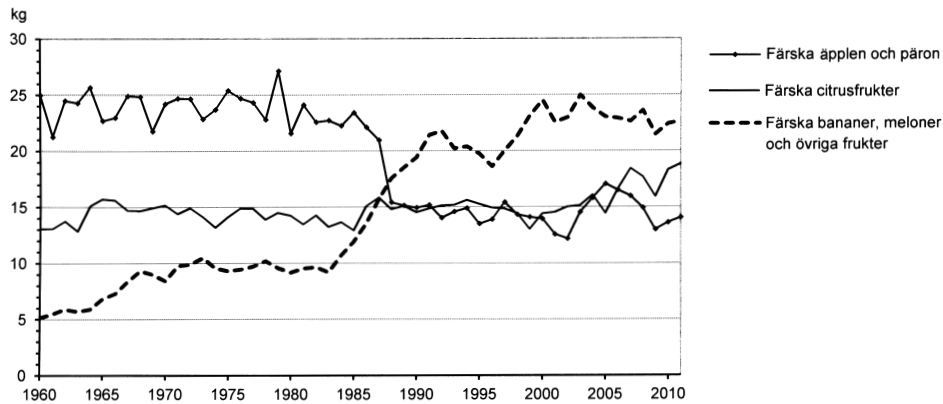
30. Hur stor andel av totalarealen i Gotlands läns naturreservat utgjordes av landareal?

- A 15 procent
- B 25 procent
- C 60 procent
- D 80 procent

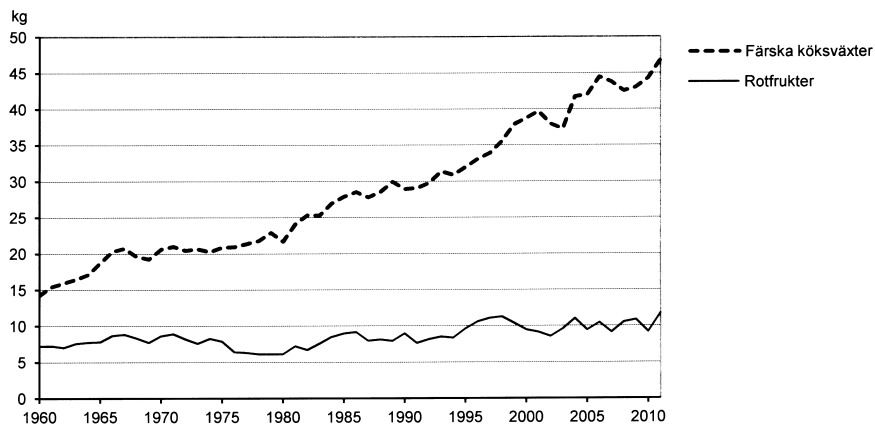
31. Vilken landsdel hade minst landareal per nationalpark?

- A Norra Norrland
- B Södra Norrland
- C Svealand
- D Götaland

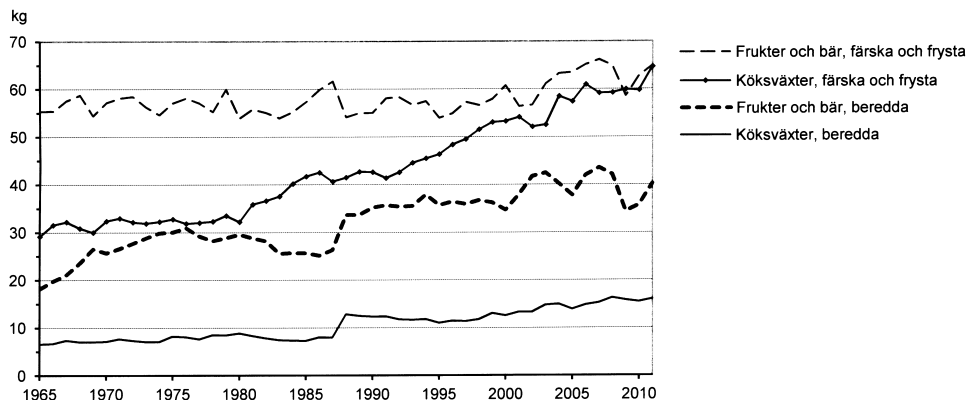
Konsumtion av frukt och grönsaker



Direktkonsumtion¹ av färsk frukt i Sverige 1960–2011. Kilogram per person och år.



Direktkonsumtion¹ av rotfrukter och färska köksväxter i Sverige 1960–2011. Kilogram per person och år.



Totalkonsumtion² av köksväxter, frukt och bär i Sverige 1965–2011. Kilogram per person och år.

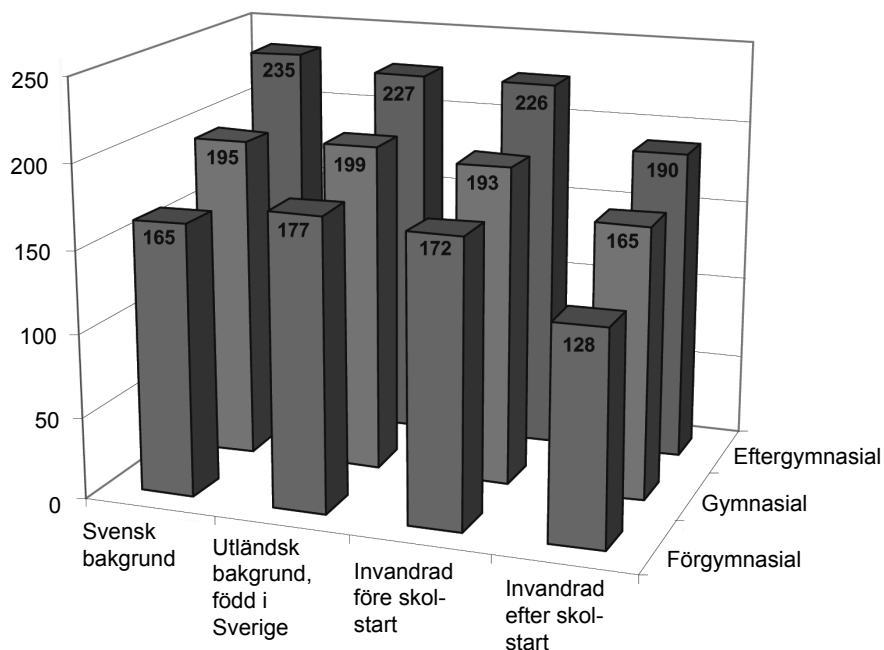
¹ Direktkonsumtion avser färska råvaror som konsumeras av enskilda hushåll och storhushåll samt av producenterna själva.

² Totalkonsumtion avser både konsumtion av färska råvaror (direktkonsumtion) och förbrukning av färska, frysta eller beredda råvaror för tillverkning av livsmedel av högre förädlingsgrad.

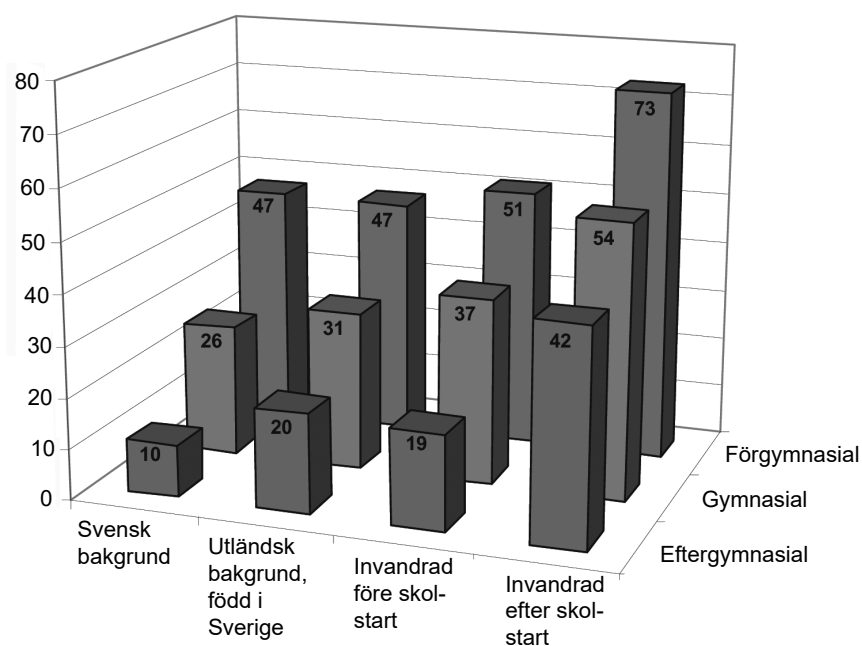
Uppgifter

- 32. Vilket av följande år var den sammanlagda direktkonsumtionen av färsk frukt som störst, räknat per person?**
- A 1970
 - B 1980
 - C 1990
 - D 2000
- 33. Hur stor var direktkonsumtionen per person av rotfrukter sammanlagt för den femårsperiod då konsumtionen var som störst?**
- A 45 kg
 - B 55 kg
 - C 65 kg
 - D 75 kg
- 34. Hur stor var konsumtionen per person av färska bananer, meloner och övriga frukter 1985 jämfört med konsumtionen per person av färska äpplen och päron samma år?**
- A Hälften så stor
 - B Två tredjedelar så stor
 - C Lika stor
 - D Dubbelt så stor

Meritvärde och behörighet bland niondeklassare i Sverige

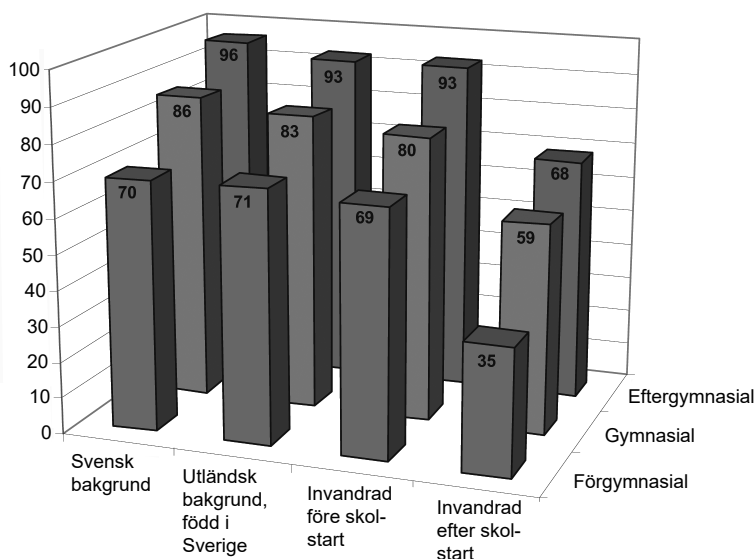


Genomsnittligt meritvärde¹ (poäng) för olika elevgrupper läsåret 2010/11. Gruppering utifrån härkomst och föräldrarnas utbildningsnivå.



Andelen elever i olika grupper som saknade betyg i minst ett ämne läsåret 2010/11. Gruppering utifrån härkomst och föräldrarnas utbildningsnivå. Procent.

¹ Meritvärdet är summan av betygsvärdena för de 16 bästa betygen i elevens slutbetyg. För varje ämne motsvarade godkänt värdet 10, väl godkänt 15 och mycket väl godkänt 20. Maximalt meritvärde var 320 poäng.



Andelen elever i olika grupper som var behöriga till gymnasieskolans yrkesprogram läsåret 2010/11. Gruppering utifrån härkomst och föräldrarnas utbildningsnivå. Procent.

Uppgifter

35. Vilken av nedanstående elevgrupper hade det högsta genomsnittliga meritvärdet?

- A Svensk bakgrund där föräldrarna hade förgymnasial utbildning
- B Utländsk bakgrund, född i Sverige där föräldrarna hade gymnasial utbildning
- C Invandrad före skolstart där föräldrarna hade förgymnasial utbildning
- D Invandrad efter skolstart där föräldrarna hade eftergymnasial utbildning

36. Studera andelen elever som saknade betyg i minst ett ämne. Hur stor var skillnaden mellan elevgruppen med svensk bakgrund där föräldrarna hade förgymnasial utbildning och elevgruppen med utländsk bakgrund, född i Sverige där föräldrarna hade gymnasial utbildning?

- A 10 procentenheter
- B 13 procentenheter
- C 16 procentenheter
- D 21 procentenheter

37. Hur många i elevgruppen invandrad efter skolstart där föräldrarna hade eftergymnasial utbildning var behöriga till gymnasieskolans yrkesprogram?

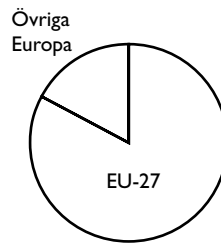
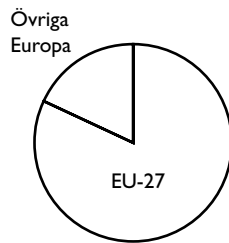
- A En av tre
- B Två av fem
- C Tre av fem
- D Två av tre

Export och import av varor

Europa

Export: 158 021 milj. kr

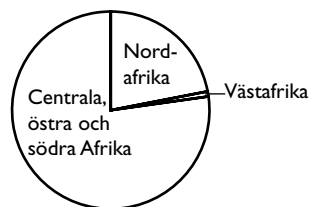
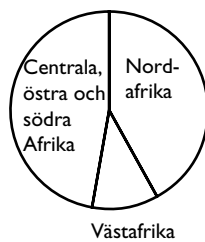
Import: 155 346 milj. kr



Afrika

Export: 5 795 milj. kr

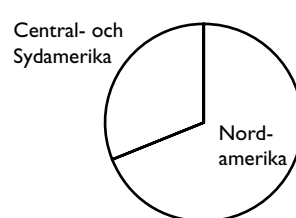
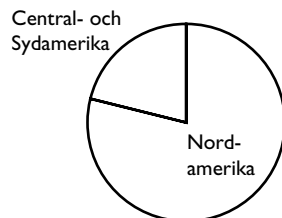
Import: 839 milj. kr



Amerika

Export: 20 619 milj. kr

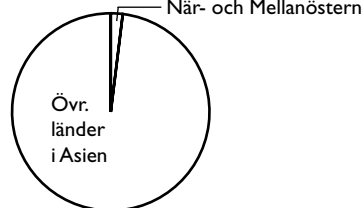
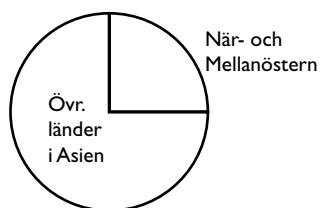
Import: 8 316 milj. kr



Asien

Export: 19 626 milj. kr

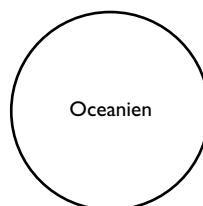
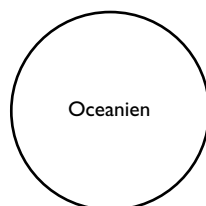
Import: 17 245 milj. kr



Oceanien

Export: 2 624 milj. kr

Import: 340 milj. kr



Sveriges export och import av varor 2008 fördelade på världsdelar. Kronor.

Uppgifter

38. Vart exporterade Sverige varor till ett värde av 4 900 miljoner kr?

- A Övriga Europa
- B Nordafrika
- C Centrala, östra och södra Afrika
- D När- och Mellanöstern

39. Hur stor var skillnaden mellan värdet av Sveriges totala export och värdet av Sveriges totala import?

- A 2 700 miljoner kr
- B 24 600 miljoner kr
- C 85 400 miljoner kr
- D 136 300 miljoner kr

40. Jämför importen från centrala, östra och södra Afrika med importen från Central- och Sydamerika. Hur stor var skillnaden i kronor räknat?

- A 400 miljoner kr
- B 650 miljoner kr
- C 1 300 miljoner kr
- D 1 950 miljoner kr